

Онкоситуация за 2013 год

Таблица 70

Основные показатели за отчетный период.

	2011	2012	2013
Общая численность населения г. Комсомольска-на-Амуре (по данным отдела сбора и обработки статистических данных г. Комсомольска н/А)	263336	260257	260257
Общая заболеваемость на 100000	420,2	422,7	412,3
Запушенность, %	26,0	27,7	30,0
Смертность от рака на 100000	195,5	195,96	199,0
Умершие до года	27	28,8	29,0
Индекс отношения заболеваемости к показателю смертности	2,2	2,2	2,1

Как видно из представленной таблицы отмечается снижение показателя онкологической заболеваемости, в 2013 году она составила 412,3 на 100000 населения, тогда как показатель онкологической запушенности увеличился, на этом фоне отмечается повышение показателя годичной летальности, который составляет 29,0.

При этом хочется обратить внимание на стабилизацию показателя смертности от злокачественных новообразований, на 2013 год она составила 199,0 на 100000 населения (2012 год – 195,96 2011 год – 195,5, на 100000 населения). Хочется отметить повышение показателя накопления контингентов, который на 2013 год составил 5,0 (2012 год – 4,9, 2011 год - 4,5,). Положительная динамика данного показателя, опережающая рост заболеваемости (и, тем более, при её снижении), свидетельствует об улучшении состояния онкологической помощи.

Таблица 71

Заболеваемость на 100000 городского населения по нозологиям.

Локализации	2011	2012	2013
Губа	1,9	0,8	2,7
Язык	0,8	2,7	9,2
Большие слюнные железы	0,4	0,4	0
Другие неуточнённые части полости рта	3,8	2,3	0
Ротоглотка	1,5	1,5	2,9
Гортаноглотка	1,1	1,9	0,4
Носоглотка	0,4	0	0,8
Пищевод	8,0	4,2	8,1
Желудок	31,1	28,4	29,6
Тонкий кишечник	1,9	0,4	0,4
Ободочная кишка	25,4	25,7	26,9
Прямая кишка, анус, ректосигм.	23,9	18,1	16,5
Печень и внутрипечёночные желчные протоки	4,6	10,4	5,8
Желчный пузырь и внепечёночные протоки	3,4	1,5	2,7
Поджелудочная железа	13,3	13,5	11,9
Полость уха, среднего уха, придаточных пазух	0,8	0	0
Гортань	6,1	6,2	2,7

Локализации	2011	2012	2013
Легкие, бронхи, трахея	40,6	47,3	51,9
Кости и суставные хрящи	1,9	0,8	0,4
Меланома кожи	7,6	7,7	7,3
Другие новообразования кожи	58,4	61,5	58,8
Соединительная и другие мягкие ткани	1,9	3,1	0,8
Молочная железа	42,8	48,8	44,2
Вульва	0,8	1,2	0,8
Влагалище	0,4	0,4	0
Шейка матки	10,2	16,1	11,2
Тело матки	15,2	19,2	14,2
Яичники	13,3	9,6	13,8
Половой член	0	0,4	0
Предстательная железа	13,6	13,5	18,8
Яичко	1,1	0,4	1,2
Почка	17,1	15,0	14,2
Мочевой пузырь	14,4	11,1	13,5
Глаз и его придаточный аппарат	1,5	0,8	0,4
Головной мозг, другие неуточнённые отделы нервной системы	6,1	7,7	7,7
Щитовидная железа	3,8	6,5	5,4
Злокачественные лимфомы	12,1	10,8	10,0
Лейкемия	8,3	9,6	6,9
Прочие органы	21,2	13,5	9,6

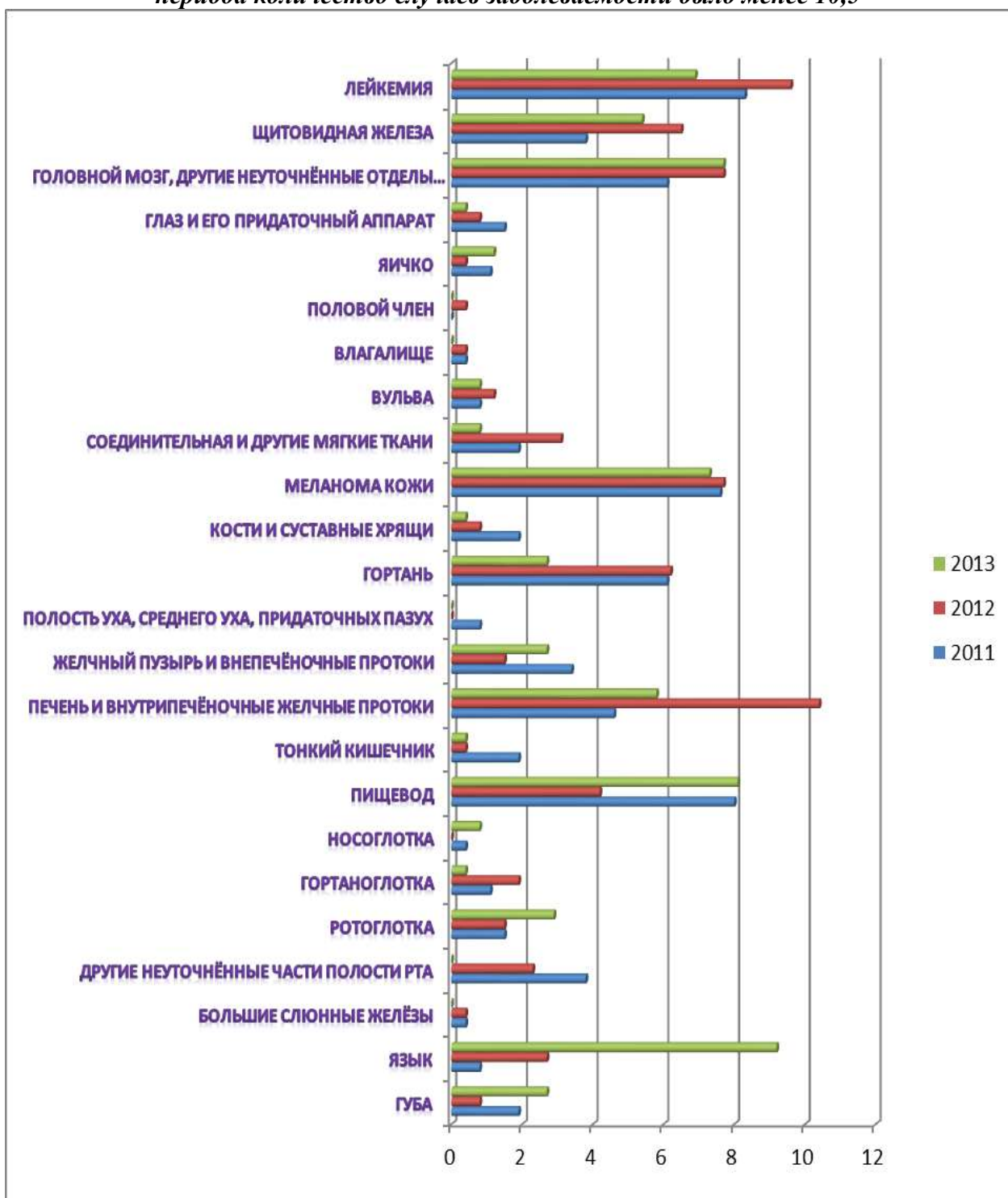
При анализе таблицы, в сравнение с другими годами, отмечается увеличение роста злокачественных новообразований легких, как и в 2012 году злокачественные новообразования кожи занимают лидирующую позицию в 2013 году. Заболеваемость среди населения по нозологиям распределилась следующим образом:

- I-е место – кожа – 58,8;
- II-е место – легкие, бронхи, трахея – 51,9;
- III-е место - молочная железа – 44,2.

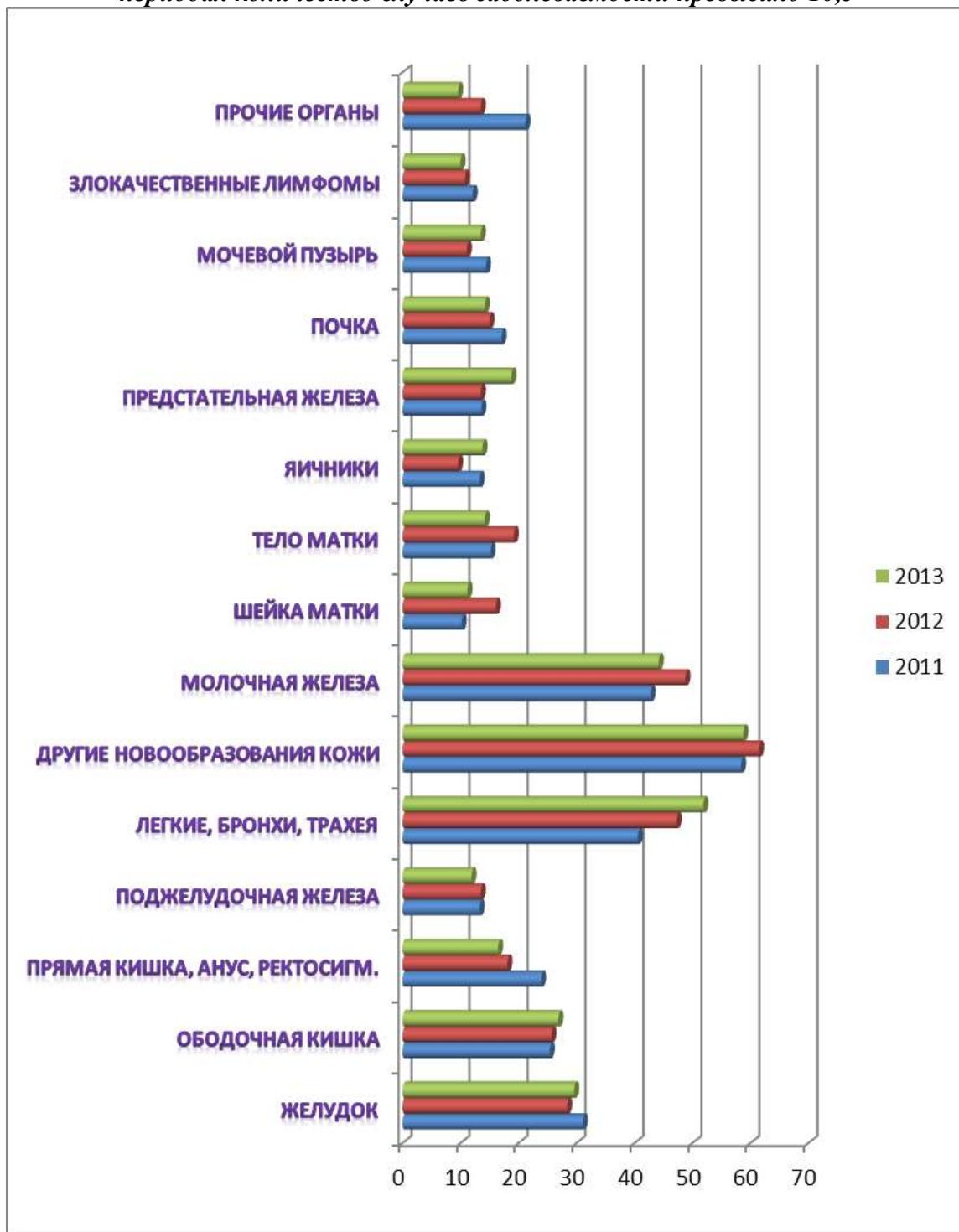
В 2012 году: I-е место – кожа; II-е место – молочная железа; III-е место – легкие, бронхи, трахея; в 2011 году: I-е место – кожа; II-е место – молочная железа; III-е место – легкие, бронхи, трахея.

Для наглядности изменения показателей заболеваемости по нозологиям представлены на рисунке №1 (нозологии для которых в течение всего исследуемого периода количество случаев заболеваемости было менее 10,5) и рисунке №2 (нозологии для которых в одном из исследуемых периодах количество случаев заболеваемости превысило 10,5)

Структура заболеваемости по нозологиям, для которых в течение всего исследуемого периода количество случаев заболеваемости было менее 10,5



Структура заболеваемости по нозологиям, для которых в одном из исследуемых периодов количество случаев заболеваемости превысило 10,5



Заболееваемость на 100000 мужского населения по нозологиям.

Локализации	2012		2013	
	Абс. число	Заб-ть	Абс. число	Заб-ть
Губа	2	1,7	3	2,5
Язык	4	3,3	19	15,7
Большие слюнные желёзы	1	0,8	0	0
Другие неуточнённые части полости рта	5	4,1	0	0
Ротоглотка	3	2,5	5	4,1
Гортаноглотка	4	3,3	0	0
Носоглотка	0	0	1	0,8
Пищевод	7	5,8	17	14,1
Желудок	40	33,1	40	33,1
Тонкий кишечник	0	0	0	0
Ободочная кишка	26	21,5	25	20,7
Прямая кишка, анус, ректосигм.	26	21,5	17	14,1
Печень и внутрпечёночные желчные протоки	16	13,2	9	7,4
Желчный пузырь и внепечёночные протоки	2	1,7	4	3,3
Поджелудочная железа	12	9,9	15	12,4
Полость носа, среднего уха, придаточных пазух	0	0	0	0
Гортань	12	9,9	7	5,8
Легкие, бронхи, трахея	95	78,6	105	86,9
Кости и суставные хрящи	1	0,8	1	0,8
Меланома кожи	6	5,0	9	7,4
Другие новообразования кожи	60	49,7	59	48,8
Соединительная и другие мягкие ткани	4	3,3	0	0
Молочная железа	1	0,8	2	1,7
Половой член	1	0,8	0	0
Предстательная железа	35	29,0	49	40,6
Яичко	1	0,8	3	2,5
Почка	16	13,2	20	16,6
Мочевой пузырь	19	15,7	22	18,2
Глаз и его придаточный аппарат	1	0,8	1	0,8
Головной мозг, другие неуточнённые отделы нервной системы	9	7,5	9	7,4
Щитовидная железа	6	5,0	0	0
Злокачественные лимфомы	11	9,1	15	12,4
Лейкемия	12	9,9	12	9,9
Прочие органы	18	14,9	17	14,1

При анализе таблицы заболеваемости мужского населения отмечается распределение следующим образом:

- I-е место – легкие, бронхи, трахея – 86,9;
- II-е место – кожа – 48,8;
- III-е место – предстательная железа – 40,6.

2012 год:

- I-е место – легкие, бронхи, трахея – 78,6;
- II-е место – кожа – 49,7;
- III-е место – желудок – 33,1.

Заболееваемость на 100000 женского населения по нозологиям.

Локализации	2012		2013	
	Абс. число	Заб-ть	Абс. число	Заб-ть
Губа	0	0	4	2,9
Язык	3	2,2	5	3,6
Большие слюнные железы	0	0	0	0
Другие неуточнённые части полости рта	1	0,7	0	0
Ротоглотка	1	0,7	1	0,7
Гортаноглотка	1	0,7	1	0,7
Носоглотка	0	0	1	0,7
Пищевод	4	2,9	4	2,9
Желудок	34	24,4	37	26,5
Тонкий кишечник	1	0,7	1	0,7
Ободочная кишка	41	29,4	45	32,3
Прямая кишка, анус, ректосигм.	21	15,1	26	18,7
Печень и внутрипечёночные желчные протоки	11	7,9	6	4,3
Желчный пузырь и внепечёночные протоки	2	1,4	3	2,2
Поджелудочная железа	23	16,5	16	11,5
Полость носа, среднего уха, придаточных пазух	0	0	0	0
Гортань	4	2,9	0	0
Легкие, бронхи, трахея	28	20,1	30	21,5
Кости и суставные хрящи	1	0,7	0	0
Меланома кожи	14	10,0	10	7,2
Другие новообразования кожи	100	71,7	94	67,4
Соединительная и другие мягкие ткани	4	2,9	2	1,4
Молочная железа	126	90,4	113	81,0
Вульва	3	2,2	2	1,4
Влагалище	1	0,7	0	0
Шейка матки	42	30,1	29	20,8
Тело матки	50	35,9	37	26,5
Яичники	25	17,9	36	25,8
Почка	23	16,5	17	12,2
Мочевой пузырь	10	7,2	13	9,3
Глаз и его придаточный аппарат	1	0,7	0	0
Головной мозг, другие неуточнённые отделы нервной системы	11	7,9	11	7,9
Щитовидная железа	11	7,9	14	10,0
Злокачественные лимфомы	17	12,2	11	7,9
Лейкемия	13	9,3	6	4,3
Прочие органы	17	12,2	12	8,6

При анализе таблицы заболеваемости женского населения отмечается распределение следующим образом:

- I-е место – молочная железа – 81,0;
- II-е место – кожа – 67,4;
- III-е место – ободочная кишка – 32,3.

2012 год:

- I-е место – молочная железа – 90,4;
- II-е место – кожа – 71,7;

➤ III-е место – тело матки – 35,9.

Таблица 74

Заболеваемость по поликлиникам на 100000 прикрепленного населения

№/№	2011 год		2012 год		2013 год	
	учтено случаев	заб-ть	учтено случаев	заб-ть	учтено случаев	заб-ть
1	59	495,8	71	596,6	70	588,2
2	207	571,7	166	459,8	220	647,9
9	85	425,0	93	465,0	61	305,0
3	22	389,4	19	355,1	21	387,6
10	41	192,6	46	216,0	48	235,3
11	13	331,0	15	382,0	9	229,9
4	227	605,5	204	580,2	226	642,8
5	195	568,3	209	609,1	195	568,2
7	228	575,1	201	507,0	198	503,0
ЖД					13	
дети					8	
БОМЖ					4	
город	1109	420,2	1053	422,7	1073	412,3

Из данной таблицы видно, что заболеваемость по городу среди поликлиник имеет большой разрыв в числах (2013 год: поликлиника № 2 – 647,9, поликлиника № 11 – 229,9; 2012 год: поликлиника № 5 – 609,1, поликлиника № 10 – 216,0), но в целом по городу отмечается снижение этого показателя. Как известно, онкологическая заболеваемость это объективный показатель, который зависит от: половой структуры прикрепленного населения, возрастного состава и т.д. имеются также поликлиники, где основное население женское или наоборот преобладает мужское. Следует рассмотреть и такой вариант, что возможно преобладание населения старше трудоспособного возраста, что также может влиять на показатель заболеваемости.

Таблица 75

Распределение по поликлиникам и стадиям

Пол-ка №	Учтено всего случаев	I ст.	II ст.	III ст.	III ст. Визуальные лок-и.	IV ст.	Без стадий	Запуш. случаев	Запушенность в % от учтенных случаев	In situ
1	69	13	19	16	0	21	0	21	30,4	0
2	221	50	60	45	11	60	6	71	32,1	3
9	61	11	15	16	3	19	0	22	36,1	0
3	21	3	5	7	2	6	0	8	42,9	0
10	48	9	13	16	5	8	2	13	27,1	0
11	9	1	3	2	0	2	1	2	22,2	0
4	226	39	69	47	13	62	9	75	33,2	2
5	195	54	64	30	4	43	4	47	24,1	2
7	198	47	68	32	10	47	4	57	28,8	2
ЖД	13	3	5	2	0	3	0	3	23,1	0
Дети	8	0	2	2	0	0	4	0	0	0
БОМЖ	4	0	1	0	0	3	0	3	75,0	0
Итого:	1073	230	324	215	48	274	30	322	30,0	9

Структура впервые выявленных больных по локализациям (в %).

Локализации	2011		2012		2013	
	Всего	%	Всего	%	Всего	%
Губа	4	0,41	2	0,2	7	0,7
Полость рта	12	1,2	13	1,4	21	2,1
Глотка	8	0,8	9	0,9	9	0,9
Пищевод	20	2,02	10	1,0	20	2,0
Желудок	75	7,59	62	6,5	67	6,8
Ободочная кишка	56	5,67	58	6,0	65	6,6
Прямая кишка, ректосигмоидное соединение, анус	57	5,77	41	4,3	39	4,0
Печень и внутрипечёночные желчные протоки	10	1,0	21	2,2	15	1,5
Поджелудочная железа	25	2,5	27	2,8	29	3,0
Гортань	14	1,42	15	1,6	7	0,7
Трахея, бронхи, лёгкие	102	10,32	104	10,8	124	12,6
Кости и суставные хрящи	4	0,4	2	0,2	1	0,1
Меланома кожи	19	1,92	18	1,9	18	1,8
Другие новообразования кожи	140	14,17	125	13,0	135	13,8
Соединительная и другие мягкие ткани	5	0,5	7	0,7	2	0,2
Молочная железа	101	10,22	116	12,1	103	10,5
Шейка матки	25	2,53	41	4,3	27	2,8
Тело матки	35	3,54	42	4,4	34	3,5
Яичники	32	3,24	23	2,4	36	3,7
Предстательная железа	36	3,64	32	3,3	44	4,5
Почки	35	3,5	35	3,7	32	3,3
Мочевой пузырь	34	3,44	26	2,7	30	3,1
Щитовидная железа	8	0,81	16	1,7	14	1,4
Злокачественная лимфома	23	2,33	27	2,8	25	2,6
Лейкемия	25	2,53	20	2,1	17	1,7
Прочие органы	83	15,49	68	7,1	61	6,2
Итого	988	100	960	100	982	100

Из представленной таблицы видно, что в структуре впервые выявленных больных со злокачественными новообразованиями на первом месте – рак кожи, на втором – рак легких, на третьем – рак молочной железы.

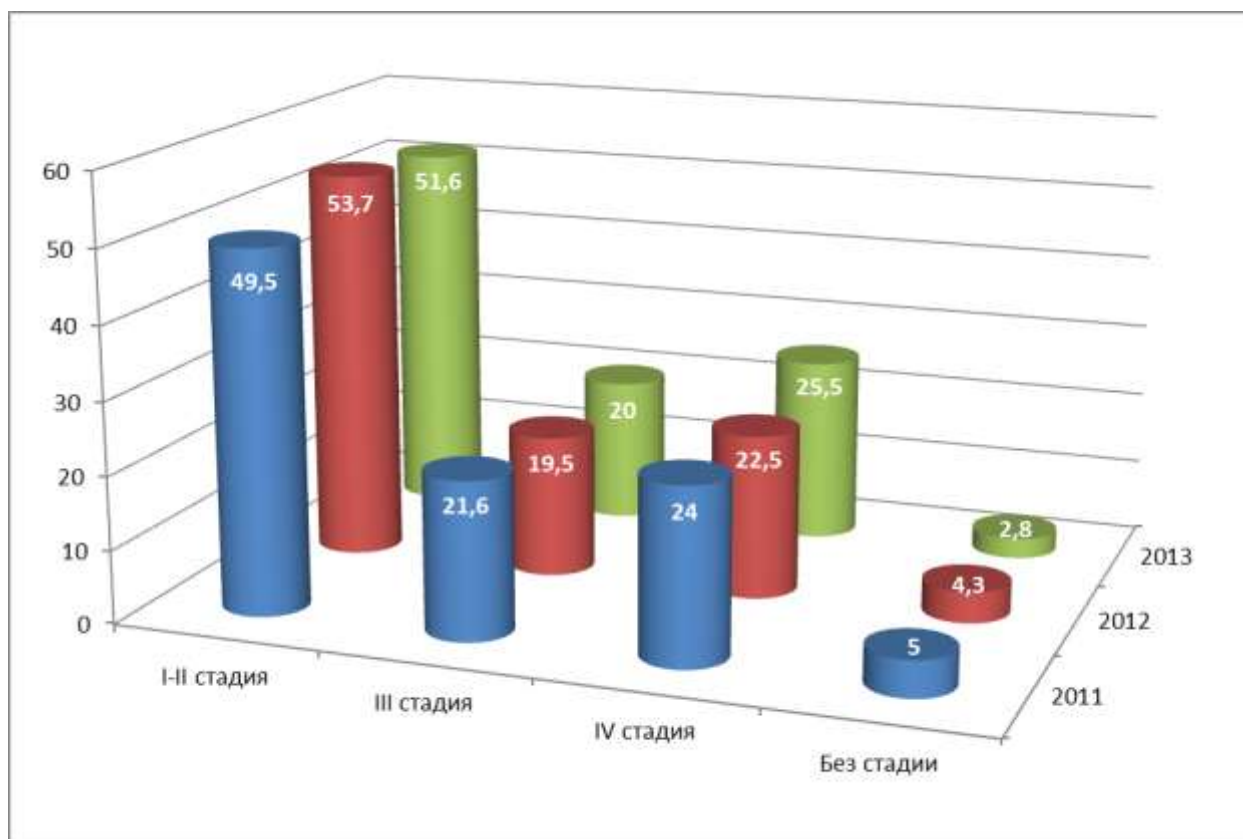
Распределение впервые выявленные ЗНО по стадиям (%)

	Из впервые взятых					
	2011		2012		2013	
	Абс.	%	Абс.	%	Абс.	%
I-II стадия	489	49,5	565	53,7	554	51,6
III стадия	213	21,6	206	19,5	215	20,0
IV стадия	237	24,0	237	22,5	274	25,5
Без стадии	49	5,0	45	4,3	30	2,8
Всего	988	100	1053	100	1073	100
Диагноз, подтвержденный морфологически (от впервые выявленных)	681	68,9	787	74,7	987	92,0

Как видно из предоставленной таблицы, в 2013 году выявляемость больных с I – II стадиями заболевания более 50%.

Значительно увеличился показатель количества установленных диагнозов злокачественных новообразований подтвержденных морфологически, проведено 987 исследований, что составляет 92%, (2012 год - 787 исследований, что составляет 74,7%, 2011 год - 681 исследование, что составляет 68,9). Для наглядности показатели распределения впервые выявленных больных по стадиям представлены на рисунке №3.

Рисунок №3



Распределение впервые выявленные ЗНО по локализациям, стадиям и клиническим группам за 2013год.

Локализации	Без ст.	I-II ст.	III ст.	IV ст.	Итого	II кл.гр.	IV Кл.г.
Губа	0	5	2	0	7	7	0
Полость рта	0	9	2	13	24	11	13
Глотка	1	1	2	5	9	4	5
Пищевод	1	5	10	5	21	16	5
Желудок	0	20	18	39	77	38	39
Ободочная кишка	1	30	17	22	70	48	22
Прямая кишка, ректосигм., анус	0	25	6	12	43	31	12
Печень и внутрипеченочные протоки	0	1	1	13	15	2	13
Поджелудочная железа	0	2	9	20	31	11	20
Гортань	0	3	3	1	7	6	1
Трахея, бронхи, легкие	0	29	54	52	135	83	52
Кости и суставные хрящи	0	0	1	0	1	1	0
Меланома кожи	0	14	2	3	19	16	3
Другие новообр. кожи	0	153	0	0	153	153	0
Мягкие ткани	0	2	0	0	2	2	0
Молочная железа	0	78	30	7	115	108	7
Шейка матки	0	19	6	4	29	25	4
Тело матки	0	31	3	3	37	34	3
Яичники	0	9	16	11	36	25	11
Предстательная железа	0	32	7	10	49	39	10
Почки	0	17	10	10	37	27	10
Мочевой пузырь	0	26	4	5	35	30	5
Щитовидная железа	0	10	2	2	14	12	2
Злокач.лимфомы	0	8	7	11	26	15	11
Лейкемии	18	0	0	0	18	18	0
Прочие	19	18	2	24	63	39	24
Всего	40	547	214	272	1073	801	272

Удельный вес больных со II-ой клинической группой – 74,7% (2012 год - 77,5%), с IV клинической группой среди впервые зарегистрированных больных – 25,3% (2012 год - 22,5 %). Среди впервые зарегистрированных больных с IV клинической группой на:

- I-ом месте - больные с заболеваниями легких, бронхов, трахеи;
- II-ом месте – больные с заболеваниями желудка;
- III-ем месте - больные с заболеваниями толстого кишечника.

2012 год:

- I-ом месте - больные с заболеваниями легких, бронхов, трахеи;
- II-ом месте – больные с заболеваниями желудка;
- III-ем месте - больные с заболеваниями поджелудочной железы.

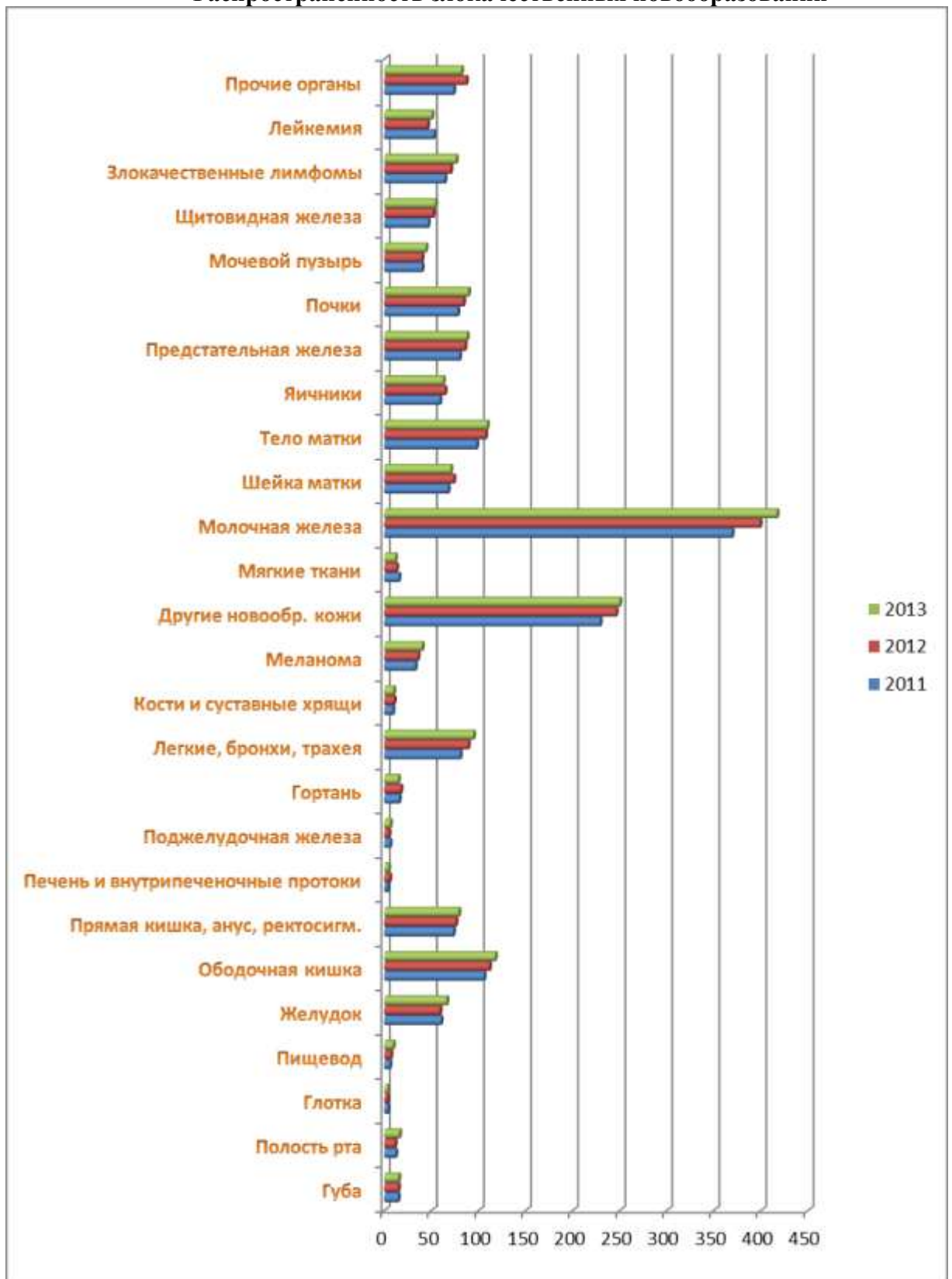
Таким образом, выявляемость больных с IV клинической группой продолжает оставаться характерной для злокачественных новообразований внутренних локализаций. Данный показатель указывает на недостаточную онконстороженность врачей общей лечебной сети в отношении внутренних локализаций.

**Распространенность злокачественных новообразований
(число больных, состоящих на учете на конец года, на 100000 населения).**

Локализации	2011	2012	2013
Губа	14,4	14,6	15,0
Полость рта	11,8	11,1	15,8
Глотка	3,8	3,1	3,5
Пищевод	5,7	6,5	9,2
Желудок	59,9	58,8	66,1
Ободочная кишка	105,7	111,4	117,6
Прямая кишка, анус, ректосигм.	73,1	75,7	78,8
Печень и внутрипеченочные протоки	3,4	5,4	4,2
Поджелудочная железа	5,7	4,6	6,1
Гортань	15,5	17,3	14,6
Легкие, бронхи, трахея	80,3	88,8	94,5
Кости и суставные хрящи	8,7	10,0	9,6
Меланома	32,6	35,4	40,0
Другие новообр. кожи	228,9	245,9	249,8
Мягкие ткани	15,2	12,7	11,5
Молочная железа	369,1	398,8	416,9
Шейка матки	67,5	73,4	70,3
Тело матки	97,8	107,2	109,1
Яичники	58,7	64,2	62,2
Предстательная железа	79,6	85,3	87,6
Почки	77,7	83,8	89,1
Мочевой пузырь	39,8	39,6	43,8
Щитовидная железа	46,2	51,5	54,1
Злокачественные лимфомы	64,0	70,3	76,1
Лейкемия	52,3	45,7	50,3
Прочие органы	73,3	86,8	81,8

Как видно из представленной таблицы отмечается рост распространенности злокачественных новообразований молочной железы, кожи, тела матки. Это связано с ростом заболеваемости данных патологий, увеличением выявляемости больных I - II стадии, а так же повышением эффективности лечения данных патологий. При этом хочется отметить, что показатели распространенности злокачественными новообразованиями практически во всех локализациях имеют отчетливую тенденцию к повышению (исключение составляют показатели распространенности ЗНО печени, гортани, мягких тканей, шейки матки и прочих органов). Что заставляет усилить внимание в отношении данных локализаций специалистов общей лечебной сети.

Распространенность злокачественных новообразований

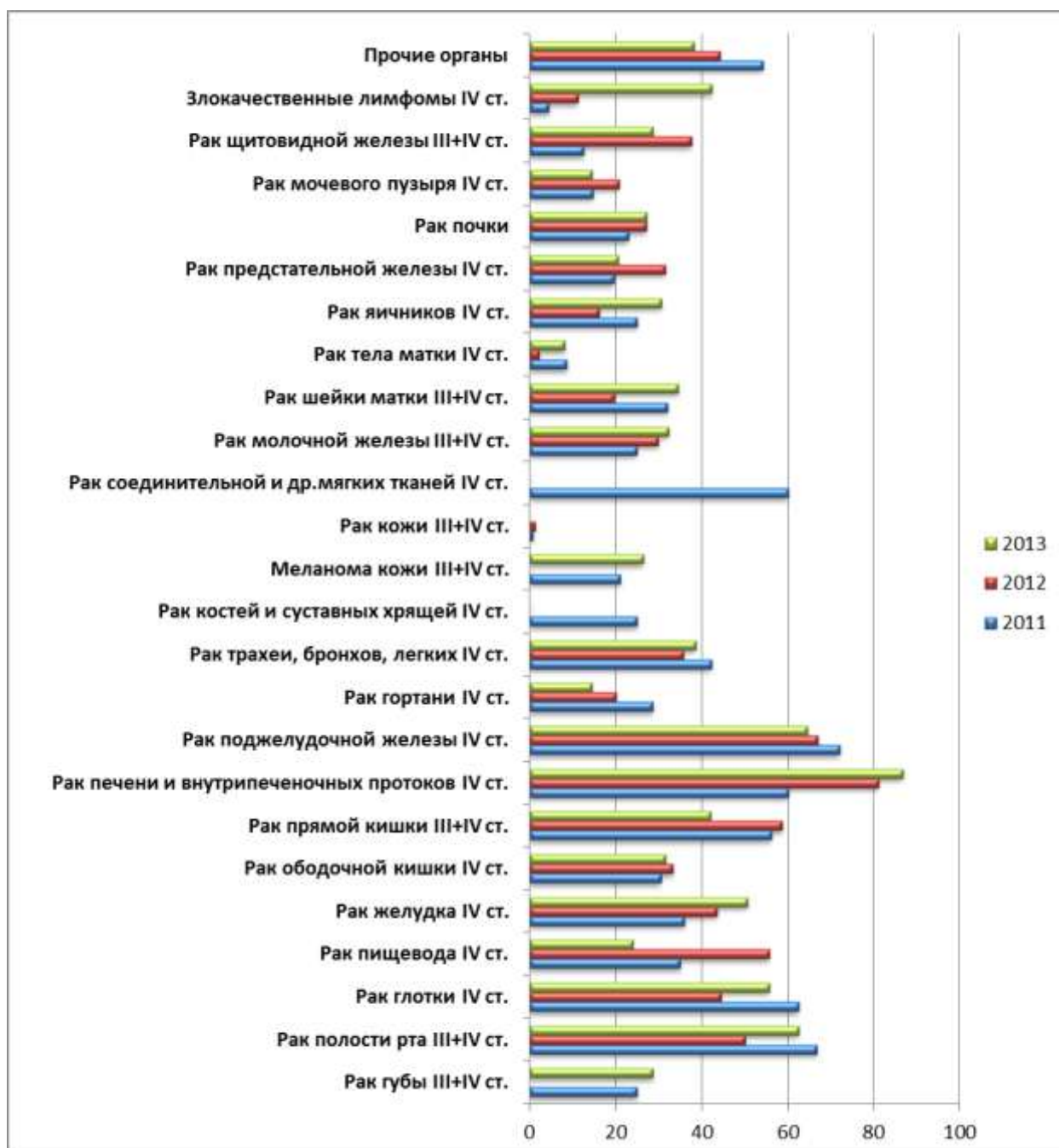


**Запущенность по нозологическим единицам от впервые взятых
на учет в отчетном году (в %).**

Нозология	2011	2012	2013
Рак губы III+IV ст.	25,0	0	28,6
Рак полости рта III+IV ст.	66,7	50,0	62,5
Рак глотки IV ст.	62,5	44,4	55,6
Рак пищевода IV ст.	35,0	55,6	23,8
Рак желудка IV ст.	36,0	43,5	50,6
Рак ободочной кишки IV ст.	30,4	33,3	31,4
Рак прямой кишки III+IV ст.	56,1	58,7	37,2
Рак печени и внутрипеченочных протоков IV ст.	60,0	81,0	86,7
Рак поджелудочной железы IV ст.	72,0	67,0	64,5
Рак гортани IV ст.	28,6	20,0	14,3
Рак трахеи, бронхов, легких IV ст.	42,2	35,7	38,5
Рак костей и суставных хрящей IV ст.	25,0	0	0
Меланома кожи III+IV ст.	21,1	0	26,3
Рак кожи III+IV ст.	0,7	1,3	0
Рак соединительной и др. мягких тканей IV ст.	60,0	0	0
Рак молочной железы III+IV ст.	24,8	29,9	32,2
Рак шейки матки III+IV ст.	32,0	19,5	34,5
Рак тела матки IV ст.	8,6	2,1	8,1
Рак яичников IV ст.	25,0	16,0	30,6
Рак предстательной железы IV ст.	19,4	31,4	20,4
Рак почки	22,9	27,0	27,0
Рак мочевого пузыря IV ст.	14,7	20,7	14,3
Рак щитовидной железы III+IV ст.	12,5	37,5	28,6
Злокачественные лимфомы IV ст.	4,4	11,1	42,3
Прочие органы	54,2	44,1	38,1

При анализе запущенности по нозологическим группам отмечается преобладание злокачественных новообразований не визуальных локализаций. На первом месте рак печени и внутрипеченочных протоков, на втором месте рак поджелудочной железы, на третьем месте рак прямой кишки. Увеличилась также запущенность рака пищевода, желудка, молочной железы, предстательной и щитовидной желез, мочевого пузыря, тогда как в 2011 году, наоборот отмечалось снижение запущенности рака желудка, рака молочной железы, а также щитовидной железы. Представленные данные позволяют сделать вывод о недостаточной онконастороженности в поликлиниках общей лечебной сети города в отношении данных патологий.

Запущенность по нозологическим единицам



Запущенность по протоколам.

Всего за 2013 год зарегистрировано 322 протокола, процент поздней диагностики составляет 30,0% от впервые выявленных заболеваний (2012 год - 299 протоколов – 28,4%; 2011 год – 317 протоколов - 27,3%; 2010 год – 27,3%, 2009 год – 26,2%).

Из 322 протоколов, зарегистрированных по городу, разобрано 301 протокол, что составляет – 93,5 %.

Причины запущенности в абсолютных числах (IV ст. и III ст. визуальных форм)

Стадии заболеваний	Всего больных с запущенным заболеванием	Прислано протоколов	Разобрано протоколов	Скрытое течение	Несвоевременное обращение	Отказ от обследования	Запущено по вине врачей							Другие причины	Неизвестно
							Всего запущено по вине	Неполное обследования	Несвоевременная диспансеризация	Ошибка клиническая	Ошибка рентгенологическая	Ошибка морфологическая	Ошибка др. специалистов		
IVст.	274	274	255	125	106	12	7	3	0	2	0	0	3	1	3
IIIст.	48	48	48	14	32	0	1	1	0	0	0	0	0	0	1

Таблица

Причины запущенности (по поликлиникам)

Поликлиника	Составлено протоколов	Разобрано протоколов	Скрытое течение	Не своевременно обращение	Отказ от обследования	По вине врачей						Другие причины	Причины не известны	Не разобрано
						Не полное обследование	Несовершенство диспансеризации	Ошибка клиническая	Ошибка R-логическая	Ошибка морфологическая	Ошибка других специалистов			
1	21	14	3	7	3	0	0	0	0	0	0	0	1	7
2	71	67	27	33	5	2	0	0	0	0	0	0	0	4
9	22	22	13	6	1	0	0	1	0	0	1	0	0	0
3	8	8	1	7	0	0	0	0	0	0	0	0	0	0
10	13	12	3	6	0	1	0	1	0	0	0	0	1	1
11	2	2	2	0	0	0	0	0	0	0	0	0	0	0
4	75	74	35	36	1	1	0	0	0	0	0	1	0	1
5	47	46	19	27	0	0	0	0	0	0	0	0	0	1
7	57	54	35	13	2	0	0	0	0	0	2	0	2	3
Ж.Д.	3	1	1	0	0	0	0	0	0	0	0	0	0	2
Бомж	3	3	0	3	0	0	0	0	0	0	0	0	0	0
Итого	322	301	139	138	12	4	0	2	0	0	3	1	4	19

При анализе причин поздней диагностики за 2013 год обращает внимание, что:

➤ по вине врачей выявлено – 3,0% запущенных форм (из них: неполное обследование – 44,4%, ошибка клиническая – 22,2%, ошибка других специалистов – 33,3%) (2012 год: по вине врачей выявлено – 6,8% запущенных форм (из них: неполное обследование – 60,0%, несовершенство диспансеризации – 15%, ошибка в рентгенологическая – 10%, ошибка морфологическая – 10%, ошибка других специалистов – 5%); 2011 год - по вине врачей выявлено – 5,1% запущенных форм (из них: неполное

обследование – 50,0%, ошибка в рентгенологическая – 18,8%, несовершенство диспансеризации – 12,5%, ошибка клиническая – 12,5%, ошибка морфологическая – 6,3%).

➤ **по вине больного:** несвоевременное обращение – **45,8%**, отказ от обследования – **4,0%** (**2012** год: несвоевременное обращение – **40,9%**, отказ от обследования – **2,4%**; **2011** год: несвоевременное обращение – **43,4%**, отказ от обследования – **3,4%**).

➤ **прочее:** скрытое течение болезни – **46,2%**; другие причины – **1,3%**; причины неизвестны – **0,7%** (**2012** год: скрытое течение болезни – **48,7%**; другие причины – **0,7%**; причины неизвестны – **0,7%**; **2011** год: скрытое течение болезни – **46,2%**; другие причины – **1,6%**; причины неизвестны – **0,3%**).

Таблица 81

**Смертность от злокачественных новообразований по локализациям
на 100000 населения.**

Локализации	2011	2012	2013
Губа	0,8	0,4	1,2
Полость рта	6,4	5,0	3,5
Глотка	0,8	3,1	2,7
Пищевод	5,7	2,3	3,5
Желудок	20,5	27,3	21,1
Ободочная кишка	16,7	15,0	12,7
Прямая кишка	10,6	10,0	10,4
Печень и внутрипеченочные протоки	5,3	7,7	8,1
Поджелудочная железа	12,5	11,1	10,8
Гортань	3,4	3,5	2,7
Легкие, бронхи, трахея	31,1	33,8	38,8
Кости и суставные хрящи	1,1	1,2	1,5
Меланома	1,5	3,5	2,7
Другие новообразования кожи	2,3	0,4	0,4
Мягкие ткани	0,4	1,9	2,3
Молочная железа	14,4	16,5	11,5
Шейка матки	3,0	3,8	5,0
Тело матки	4,9	4,2	4,6
Яичники	6,1	3,1	6,5
Предстательная железа	7,6	6,5	10,0
Мочевой пузырь	5,3	4,2	4,6
Почки	9,1	7,3	6,9
Щитовидная железа	0,4	0,4	1,2
Злокачественные лимфомы	4,9	4,6	2,7
Лейкемия	2,7	2,7	2,7
Прочие органы	18,2	16,5	21,1

Смертность от злокачественных новообразований в 2013 году на 100000 населения по сравнению с предыдущими годами:

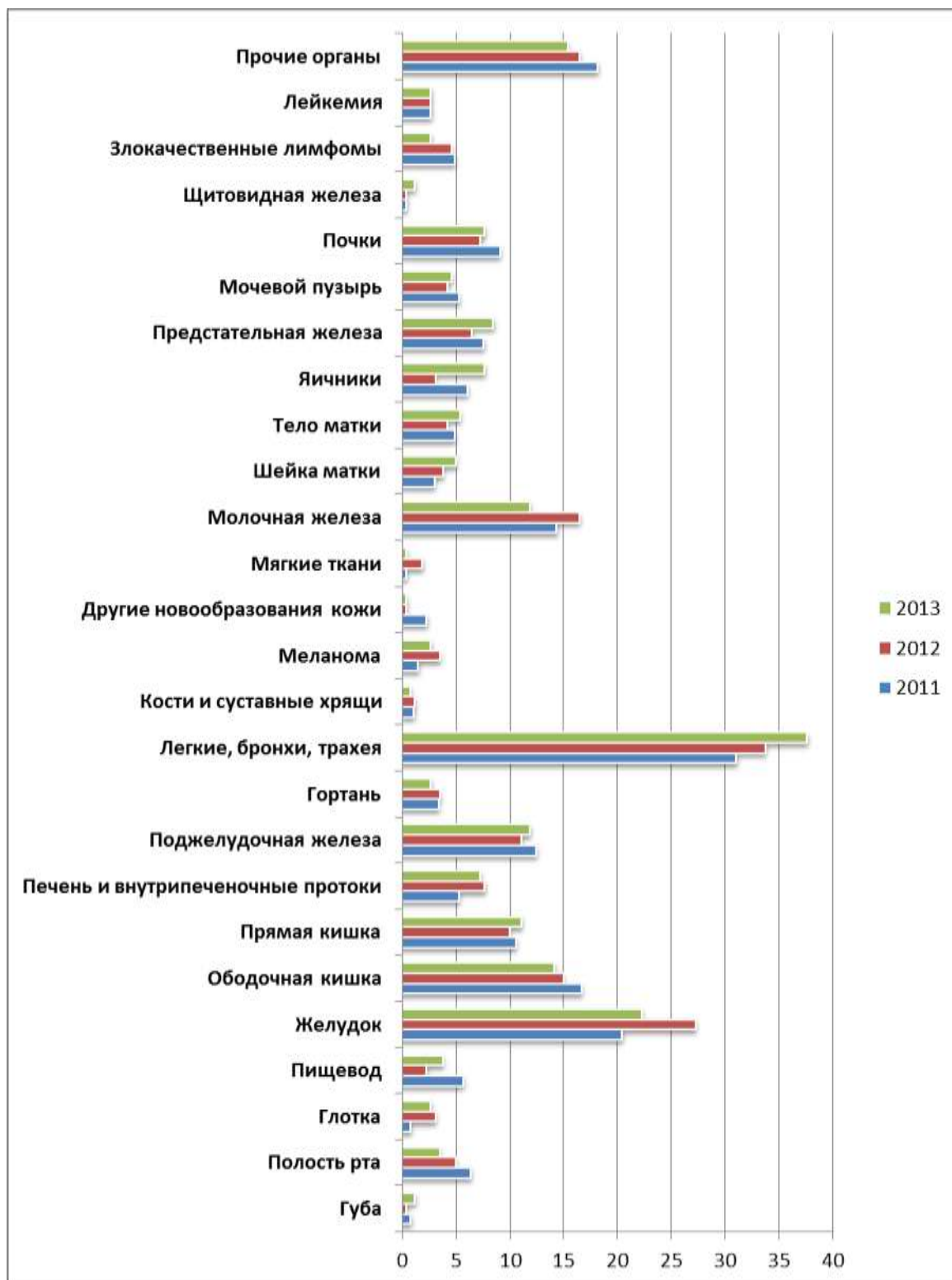
- Легкие – 38,8 (2012 год – 33,8, 2011 год – 31,1, 2010 год - 32,6);
- Желудок – 21,1 (2012 год - 27,3, 2012 год - 20,5, 2010 год - 23,4);
- Молочная железа – 11,9 (2012 год - 16,5, 2011 год - 14,4, 2010 год - 18,5).

С 2003 года по 2009 год и 2011-2012 год на третьем месте в структуре смертности на 100000 населения – молочная железа. В 2013 году на третьем месте оказалась ободочная кишка – 12,7, как и в 2010 году – 16,3.

Общее число умерших больных от злокачественных новообразований в 2013 году 518 человек (2012 году – 510 человек, 2011год - 516 человек, 2010год – 537 человек). Для наглядности показатели структура смертности представлена на рисунке №3.

Рисунок №6

Структура смертности



Структура смертности (в % к 518)

Локализации	2011		2012		2013	
	Абсол.	%	Абсол.	%	Абсол.	%
Губа	2	0,4	1	0,2	3	0,6
Полость рта	17	3,3	13	2,6	9	1,7
Полость глотки	2	0,4	8	1,6	7	1,4
Пищевод	15	2,9	6	1,2	9	1,7
Желудок	54	10,5	71	13,9	55	10,6
Ободочная кишка	44	8,5	39	7,7	33	6,4
Прямая кишка, анус, ректосигм.	28	5,4	26	5,1	27	5,2
Печень и внутрпечёночные желчные протоки	14	2,7	20	3,9	21	4,1
Поджелудочная железа	33	6,4	29	5,7	28	5,4
Гортань	9	1,7	9	1,8	7	1,4
Легкие, бронхи, трахея	82	15,9	88	17,3	101	19,5
Кости и суставные хрящи	3	0,6	3	0,6	4	0,8
Меланома	4	0,8	9	1,8	7	1,4
Другие новообразования кожи	6	1,2	1	0,2	1	0,2
Соединительная и другие мягкие ткани	1	0,2	5	1,0	6	1,2
Молочная железа	38	7,4	43	8,4	30	5,8
Шейка матки	8	1,6	10	2,0	13	2,5
Тело матки	13	2,5	11	2,2	12	2,3
Яичники	16	3,1	8	1,6	17	3,3
Предстательная железа	20	3,9	17	3,3	26	5,0
Мочевой пузырь	14	2,7	11	2,2	12	2,3
Почка	24	4,7	19	3,7	18	3,5
Щитовидная железа	1	0,2	1	0,2	3	0,6
Злокачественные лимфомы	13	2,5	12	2,4	7	1,4
Лейкемия	7	1,4	7	1,4	7	1,4
Прочие органы	48	9,3	43	8,4	55	10,6
Всего	516	100	510	100	508	100

В структуре смертности в 2013 году:

- I место занимает рак легкого;
- II – рак желудка;
- III – рак ободочной кишки.

В 2012 году:

- I - рак легкого;
- II – рак желудка
- III – рак молочной железы.

В 2011 году - I место занимает рак легкого, II – рак желудка, III – рак ободочной кишки.

Показатель учтенных посмертно в 2013 году - 49 случаев, что составляет 9,5% от числа больных умерших от рака (2012 год – 47 случаев - 9,2%, 2011 год – 46 случаев - 8,9%; 2010 год – 82 случая – 18,0%).

Диагностический недоучет 2013 году составляет 100%, этот показатель говорит о доле не состоявших на учете умерших онкологических больных, диагноз которым установлен впервые на вскрытии (2012 год – 100%, 2011 год – 100%, 2010 год – 81,7%).

Организационный недоучет 2013 году составляет 0%, этот показатель говорит о доле не состоявших на учете умерших больных, диагноз которым установлен при жизни в медицинских учреждениях общей лечебной сети, но онкологическое учреждение об этом не информировано (2012 год – 0%, 2011 год – 0%, 2010 год – 18,3%). Снижение этого показателя до 0% говорит об улучшении организационной и методической работы, проводимой КГБУЗ «Онкологический диспансер» в целом среди медицинских учреждений общей лечебной сети.

Таблица 83

Движение больных

1		2011	2012	2013
2	Состояло всего	4398	4461	4705
3	Вновь взято	1011	1011	1033
	в т.ч. с диагнозом впервые	988	960	982
4	Диагноз подтвержден морфологически	681	787	987
5	Снято всего	948	798	851
	• из них: умерло от рака	470	463	459
	• умерло от др. заболеваний	130	93	163
	• выбыло	226	157	138
	• из них базалиом	102	71	82
	• нет сведений	0	0	0
	• диагноз не подтвержден	20	14	9
6	Состоит всего	4461	4705	4887
	в т.ч. гинекологических	591	637	629

Общее количество онкологических больных продолжает повышаться. При этом количество больных с новообразованиями взятых на учет с диагнозом впервые остается стабильным и составляет в 2013 году 982 человека (2012 году 960 человек, 2011 год - 988 человека, 2010 год - 933; 2009 год – 920).

Курабельность

Число больных, взятых в отчетном году, которым было показано спецлечение: составило 814 человек. Из них:

- получили только хирургическое лечение – 228 (28,0%);
- получили только лучевое лечение – 10 (1,2%);
- получили только лекарственное лечение – 5 (0,6%);
- получили комбинированное или комплексное лечение – 119 (14,6%);
- получили химиолучевое лечение – 7 (0,9%);
- продолжают лечение – 390 (47,9%);
- отказались от лечения – 11 (1,4%);
- имели соматические противопоказания к лечению – 44 (5,4%);
- получили лечение амбулаторно – 19 (2,3%)

Закончили радикальное лечение – 369 (19 человек, из которых, получили лечение амбулаторно) человека, что составляет 45,3%.

Пятилетняя выживаемость

На конец 2013 года число больных, состоящих на учёте с момента установления диагноза 5 лет и более – 2726, что составляет 55,8% от числа больных состоящих на учёте, на конец отчётного года (2012 год – 2169 (46,1%); 2011 год – 2021 (45,3%); 2010 год – 2389 (54,3%)). Таким образом, наблюдается незначительное увеличение показателя пятилетней выживаемости.

Работа смотровых кабинетов поликлиник города.

В 2013 году в смотровых кабинетах города осмотрено 51184 человека, выявлено 158 больных со злокачественными новообразованиями, что составляет 3,1 на 1000 тысячу осмотренных (2012 год – 42897 чел., выявлен 151 – 3,5 на 1000 осмотренных; 2011 год – 43123 чел., выявлен 121 – 2,8 на 1000 осмотренных; 2010 год – 43142 чел., выявлено 120 больных – 2,8 на 1000 осмотренных; 2009 год – 46469 чел., выявлено 99 больных – 2,1 на 1000 осмотренных).

1. Число работающих смотровых кабинетов – 7, в том числе работающих в 2 смены – 2.
2. Число смотровых кабинетов, в которых помимо гениталий осматриваются:
 - молочные железы – 7;
 - прямая кишка – 7;
 - кожа – 7.
3. Число смотровых кабинетов, в которых берутся мазки на атипические клетки – 7.
4. Число женщин, обследованных в смотровых кабинетах – 31265 (2012 год – 27886; 2011 год 29215).
5. Число обследованных пациентов с использованием цитологического метода диагностики – 23713 – 46,3% (2012 год – 21757 – 50,7%; 2011 год – 22189 – 51,5%).
6. Число выявленных в смотровых кабинетах больных:
 - а) злокачественными опухолями: всего – 158 человек, в том числе (2012 год – 151 чел.):
 - молочных желез – 43 (2012 год – 42; 2011 год – 44);
 - кожи – 32 (2012 год – 47; 2011 год – 28);
 - шейки матки – 11 (2012 год – 13; 2011 год – 11);
 - слизистые – 10 (2012 год – 11; 2011 год – 10);
 - прямой кишки – 9 (2012 год – 8; 2011 год – 8);
 - тела матки; яичники – 16 (2012 год – 11; 2011 год – 7);
 - живота – 14 (2012 год – 2; 2011 год – 4);
 - предстательной железы – 9 (2012 год – 1; 2011 год – 2);
 - вульвы – 0 (2012 год – 0; 2011 год – 2);
 - щитовидная железа – 6 (2012 год – 5; 2011 год – 2);
 - мочевого пузыря – 1 (2012 год – 6; 2011 год – 1);
 - периферические лимфоузлы – 1 (2012 год – 4; 2011 год – 0);
 - наружные половые органы – 1 (2012 год – 1; 2011 год – 0);
 - других локализаций – 5 (2012 год – 0; 2011 год – 2).
 - б) предопухолевыми заболеваниями: всего – 2413 (2012 год – 1979; 2011 год – 2064);
 - в) прочими заболеваниями – 5100 (2012 год – 3912; 2011 год – 4751).

Эффективность профилактических осмотров

Доля больных, выявленных при профилактических осмотрах за 2013 год, согласно поданным извещениям о больных с впервые установленным диагнозом злокачественное новообразование, составляет 92,0% по локализациям (2012 год – 39,3%, 2011 год – 22,5%):

Таблица 84

Структура выявленных при профосмотрах от впервые взятых

Локализации	2011 год (%)	2012 год (%)	2013 год (%)
Губа	75,0	50,0	71,4
Полость рта	0	53,9	58,3
Полость глотки	12,5	33,3	66,7
Пищевод	0	10,0	57,1
Желудок	4,0	22,6	53,2
Ободочная кишка	3,6	19,0	45,7
Прямая кишка, анус, ректосигм.	0	29,3	65,1
Печень и внутрипечёночные желчные протоки	10,0	0	13,3
Поджелудочная железа	0	0	19,4
Гортань	35,7	53,3	85,7
Легкие, бронхи, трахея	22,6	28,5	49,6
Кости и суставные хрящи	25,0	100,0	100,0
Меланома	36,8	100,0	78,9
Другие новообразования кожи	84,3	80,8	96,1
Соединительная и другие мягкие ткани	40,0	42,9	50,0
Молочная железа	22,8	62,9	77,4
Шейка матки	20,0	43,9	72,4
Тело матки	11,4	50,0	81,1
Яичники	25,0	34,8	52,8
Предстательная железа	0	15,6	73,5
Мочевой пузырь	0	19,2	71,4
Почка	17,1	42,9	59,5
Щитовидная железа	25,0	50,0	71,4
Злокачественные лимфомы	8,7	3,7	80,8
Лейкемия	0	0	27,8

Из приведенной таблицы видно, что эффективность профилактических осмотров в 2013 году продолжает значительный рост и составляет 63,8% (2012 - 39,3%, 2011 год - 22,5%, 2010 год - 6,5%, 2009 год - 9,8%).

Показатель эффективности профилактических осмотров вырос до 63,8% (более 50%), что свидетельствует об активно ведущейся профилактической работе, направленной на раннее выявление онкопатологии.

Таблица 85

Структура выявленных больных при профосмотрах (от 602).

Локализации	2011 год, доля (%)	2012 год, доля (%)	2013 год, доля (%)
ЗНО губы	1,4	0,3	0,8
ЗНО полости рта		1,9	2,3
ЗНО глотки	0,5	0,8	1,0
Пищевод		0,3	2,0
Желудок	1,4	3,7	5,5
Ободочная кишка	0,9	2,9	4,7

Прямая кишка, ректосигм. соединение, анус		3,2	3,8
Печень и внутрипеченочные желчные протоки	0,5		0,3
Гортань	2,3	2,1	1,0
Трахеи, бронхов, легкого	10,4	8,0	9,1
Костей и суставных хрящей	0,5	0,5	0,2
Меланома кожи	3,2	4,8	2,3
Кожа	53,2	26,8	21,6
Соединительная и другие мягкие ткани	0,9	0,8	0,2
Молочной железы	10,4	19,4	12,8
Шейка матки	2,3	4,8	3,2
Тело матки	1,8	5,6	4,5
Яичники	3,6	2,1	3,2
Предстательная железа	0	1,3	5,1
Почки	2,7	4,0	2,8
Мочевой пузырь	0	1,3	3,3
Щитовидная железа	0,9	2,1	1,7
Злокачественные лимфомы	0,9	0,3	3,3
Прочие локализации	1,4	3,2	3,7

Доля больных с опухолевым процессом I – II стадии, выявленных при профилактических осмотрах:

➤ от общего числа больных, выявленных на профилактических осмотрах – 79,7% (2012 год - 67,8%, 2011 год - 80,6%);

➤ от общего числа больных впервые в жизни установленным диагнозом злокачественного новообразования – 48,9% (2012 год - 25,8%, 2011 год - 18,1%);

➤ имеющих визуальные формы злокачественных новообразований от общего числа больных, выявленных на профилактических осмотрах – 49,8% (2012 год - 50,1, 2011 год - 64,0%).